

Šuplíkový mrazák

- energetická třída D



Návod k použití

Primo PR149DV / PR150DV

PRIMO

ZÁRUKA

Na tento spotřebič poskytujeme záruku na nedostatky, které jsou označeny jako výrobní chyby nebo chyby materiálu. Záruční doba 2 let začíná dnem prodeje. Práva z vadného plnění uplatňuje kupující u prodávajícího na adrese jeho provozovny, v níž je přijetí reklamace možné s ohledem na sortiment prodávaného zboží, případně i v sídle nebo místě podnikání. Za okamžik uplatnění reklamace se považuje okamžik, kdy prodávající obdržel od kupujícího reklamované zboží. Reklamací lze také uplatnit v servisním středisku na adrese:

Domo-elektro s.r.o. Na Kobyle 783, 34506 Kdyně viz www.domo-elektro.cz tel. 379 789 684 nebo na servis@domo-elektro.cz, tel. 379 422 550

Pro rychlé a bezproblémové vyřízení reklamace doporučujeme přiložit k reklamaci doklad o koupi a průvodní dopis s popisem závady a zpáteční adresou s telefonickým kontaktem.

Model **Primo PR149DV / PR150DV**

Naam/Name/Jméno

Adres/Address/Adresa

Aankoopdatum/Kaufdatum/Datum prodeje

Datum nákupu, podpis a razítko / Date, signature, stamp

Jestliže je poškozený přívodní kabel, musí být neprodleně vyměněn v odborném servisu nebo oprávněnou osobou. Jinak hrozí nebezpečí úrazu!

Informace o recyklaci odpadu.

Symbol na přístroji či na jeho obalu znamená, že s tímto výrobkem není možno nakládat jako s běžným domovním odpadem, nýbrž musí být odevzdán na místech určených ke sběru a likvidaci elektrických a elektronických zařízení.

Dodržením tohoto doporučení chráníte životní prostředí a zdraví spoluobčanů. Více informací o možnostech likvidace nebezpečného odpadu obdržíte na obecních nebo městských úřadech, sběrných dvorech nebo v prodejně, kde jste přístroj zakoupili. Obalové materiály jsou recyklovatelné, nakládejte s nimi podle předpisů pro životní prostředí.



BEZPEČNOSTNÍ UPOZORNĚNÍ

- Při používání dbejte všeobecných i následujících bezpečnostních předpisů.
- Děti si nesmí hrát s ochrannými fóliemi ani reklamními polepy.
- Tento spotřebič mohou používat osoby starší 8 let a osoby se sníženými fyzickými, smyslovými nebo mentálními schopnostmi, nebo nedostatkem zkušeností a znalostí jen pokud jsou pod neustálým dozorem nebo byly poučeny o používání spotřebiče bezpečným způsobem a rozumí případným nebezpečím. Čištění a údržbu prováděnou uživatelem nesmějí provádět děti bez dozoru.
- Tento spotřebič nesmějí používat malé děti. Spotřebič a jeho přívodní kabel vždy udržujte mimo dosah dětí. Děti si s přístrojem nesmí hrát.
- Zástrčku (nabíjecí adapter) zapojujte vždy jen do zásuvky, která je bez vad a nainstalována, uzemněna v souladu se všemi místními normami.
- Přístroj a jeho el. kabel skladujte mimo dosah dětí.
- Pozor: Tento spotřebič nelze používat s externím časovačem ani žádným dálkovým ovládním.
- Před použitím zkontrolujte, zda napětí uvedené na přístroji souhlasí s napětím elektrické sítě ve vaší domácnosti.
- Nikdy nepoužívejte spotřebič, jestliže je viditelně poškozen, vydává divné zvuky nebo se nabíjecí adapter značně přehřívá. V takovém případě vezměte spotřebič do nejbližšího kvalifikovaného servisu na kontrolu a opravu.
- Použití příslušenství, které není doporučeno nebo prodáváno výrobcem může způsobit požár, úraz elektrickým proudem nebo zranění.
- Nikdy nestavte spotřebič do blízkosti plynového sporáku, elektrického sporáku nebo do míst, kde by mohl přijít do styku s jinými zdroji tepla
- Nepoužívejte spotřebič venku.
- Spotřebič používejte pouze pro zamýšlené použití (úklid).
- Používejte spotřebič pouze pro domácí použití.
- Výrobce nemůže být zodpovědný za nehody, které vyplývají z nesprávného použití spotřebiče nebo nejsou v souladu s pokyny popsány v tomto návodu.
- Všechny opravy by měly být prováděny výrobcem, jeho smluvním nebo autorizovaným servisem.
- Nikdy neponořujte spotřebič, kabel ani zástrčku do vody nebo jiné kapaliny.
- Děti se nesmí dotýkat zástrčky, přívodního/nabíjecího kabelu ani přístroje.
- Udržujte kabel daleko od ostrých hran a horkých částí nebo jiných zdrojů tepla.
- Před použitím odstraňte všechny obalové materiály a jakékoliv propagační samolepky.
- Dbejte na to, aby nebyl elektrický kabel ohnutý přes ostré rohy a nedotýkal se horkých částí přístroje, nebo nebyl v blízkosti jiných zdrojů tepla.
- Před prvním použitím odstraňte veškeré obalové materiály a samolepky.
- Udržujte ventilační otvory přístroje čisté a průchodné.
- Nepoužívejte žádné mechanické nástroje, nebo jiné přístroje pro urychlení procesu odmrazování.
- Uvnitř mrazáku nepoužívejte žádné další elektrické přístroje, pokud nejsou pro toto použití přímo schválené výrobcem.
- Nedotýkejte se žárovky, pokud svítí delší dobu. Mohla by být velmi horká.

- Žárovka instalovaná v přístroji je určena pouze pro tento přístroj. Nikdy ji nepoužívejte do světel běžného osvětlení.
- Neskladujte uvnitř přístroje žádné výbušné látky, jako například spreje naplněné hořlavým plynem.
- Po převozu a instalaci přístroje se vždy ujistěte, že není nijak poškozen chladicí okruh.
- Ujistěte se, že nedošlo zadní částí přístroje k poškození, či zmáčknutí elektrické zástrčky.

POPIS PŘÍSTROJE

1. Termostat
2. Šuplíky /zásuvky
3. Nožičky



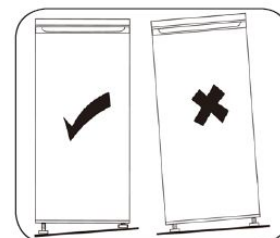
SESTAVENÍ

Upozornění:

- Přístroj vybalte a zkontrolujte, zda není viditelně poškozen přepravou. Pokud je přístroj jakkoli poškozen, nezapojujte ho do el. sítě.
- Po doručení/stěhování je doporučeno nechat přístroj nejméně 4 hodiny stát, tak aby případně mohl stéct olej zpět do kompresoru.
- Okolo přístroje musí být dostatečný prostor pro cirkulaci vzduchu, tak aby se nepřehříval.
- Nestavte mrazák do blízkosti topení, sporáku ani jiných zdrojů tepla.
- Mrazák postavte tak, aby i po finálním umístění byl dobrý přístup k zástrčce.
- Ujistěte se, že po stranách je dostatečné místo pro otevření dveří. Nechte alespoň 5 cm na každé straně mrazáku a alespoň 10 cm mezi horejškem přístroje a stropem.

Upozornění: Je lepší nad přístrojem nemít žádné překrytí.

- Mrazák postavte rovně. Do stabilní a rovné polohy ji vyrovnáte pomocí nastavitelných nožiček. Před prvním použitím Vnitřek a všechny komponenty očistěte vlažnou vodou s jemným saponátem. Nepoužívejte žádná agresivní ani hrubá čisticí prostředky, která by poškodila povrch. Vnitřek nechte důkladně vyschnout.



- Termostat je umístěn na vnitřní straně zařízení. Když otevřete dvířka, můžete nastavit termostat v horní části. Pro maximální chlazení nastavte termostat na „MAX“. Čím vyšší nastavení, tím více bude zařízení chladit.

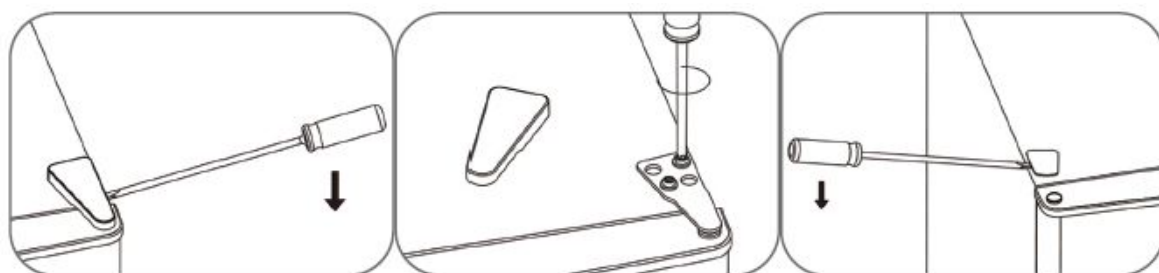
Termostat (nastavení)	Vnitřní teplota (pokud je okolí +16 až +38 °C)
MIN	- 16 °C
NORMAL	- 20 °C
MAX	- 25 °C

PŘEHOZENÍ DVEŘÍ

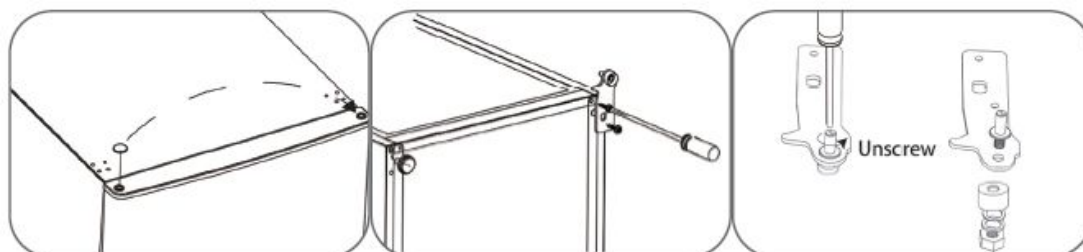
Upozornění:

- Ujistěte se, že je mrazák prázdný a vypojen z el. sítě.
- Chcete-li dveře prohodit, nakloňte přístroj směrem dozadu. Ujistěte se, že se přístroj stabilně opře o zadní stěnu. Musí to být natolik stabilní, aby při demontáži nehrozilo přepadnutí nebo podklouznutí.
- Veškeré odmontované součásti budou potřeba na opětovné složení. Nic nevyhazujte.
- Nepokládejte ho, mohl by se poškodit chladicí systém.
- Celý proces montáže je doporučeno dělat ve dvou lidech.

1. Odstraňte ochranný kryt z horního pantu.
2. Z horního pantu odšroubujte šrouby a pant tím uvolníte.
3. Mezitím na levé straně odstraňte krytku místa na pant

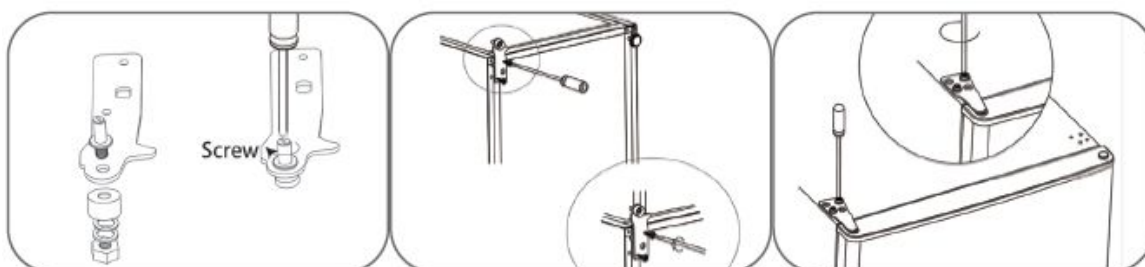


4. Přehod'te malou krytku z levé strany dveří na pravou. Krytka slouží k zakrytí otvoru
5. po pantech. Následně můžete dvířka sundat a odložit je do měkkého tak, aby se nepoškrábaly.
6. Odšroubujte spodní závěs/pant. Odšroubujte výškově nastavitelnou nožičku. A připravte



tyto věci na prohození na opačné strany.

7. Ze spodního pantu je potřeba vyjmou čep (kolík) a prohodit na opačnou stranu, tak aby kolíček směřoval nahoru i při uchycení pantu na druhé straně.
8. Takto připravený spodní závěs otočte o 180 ° a našroubujte na druhou stranu mrazáku.
9. Spodní závěs/pant pevně přišroubujte. Na druhou stranu mrazáku umístěte výškově nastavitelnou nožičku. Nyní je vše připraveno na opětovné nasazení dveří. Dveře vezměte, nasad'te na spodní pant
10. Ujistěte se, že správně dolehly na výstupek z pantu. Našroubujte zpět horní pant a tím dveře zafixujete. Zacvakněte horní krytku pantu zpět.



TIPY na úsporu energie

- Nikdy nevkládejte žádné teplé potraviny/jídlo
- Pokud očekáváte výpadek proudu, tak nechte dveře zavřené co nejdéle.
- Otevírejte dveře co nejméně / nenechávejte je dlouho otevřené
- Nenastavujte zbytečně nízkou chladicí teplotu než je nutné.

SKLADOVÁNÍ ZMRAZENÉHO ZBOŽÍ

Abyste předešli ztrátě chuti a a vymrznutí potravin, tak je zamrazujte ve vzduchotěsném obalu.

1. Vložte je do obalu
2. Odsajte co nejvíce vzduchu
3. Vzducho-těsně uzavřete obal.

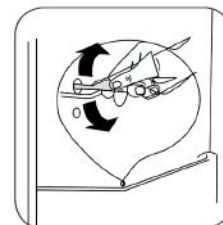
Doporučujeme: označit si balení datem zmrazení.

MANIPULACE S PŘÍSTROJEM

- Pokud přístroj z jakéhokoli důvodu vypnete, počkejte 10 minut, než jej znovu zapnete. Před opětovným zapnutím je nutné nejdříve nechat usadit tlak v chladicím systému.
- Před manipulací vypněte přístroj a vytáhněte ze zásuvky. Vyměňte všechny potraviny. Odstraňte nebo zajistěte na svém místě všechny odnímatelné části (zásuvky atd.), aby se netřásly.
- Přesuňte a usad'te přístroj kam je potřeba. Pokud jste přístroj během přepravy položili na bok (i třeba jen na velmi krátkou dobu), tak ho nechte alespoň 10 minut, než jej znovu zapnete.
- Přístroj obsahuje chladivo isobutan (R600a). Přestože se jedná o ekologický plyn, tak je výbušný. Proto buďte velmi opatrní při přepravě nebo instalaci zařízení, aby nedošlo k poškození chladicích prvků. V případě netěsnosti v důsledku poškození chladicích prvků udržujte mrazničku v dostatečné vzdálenosti od otevřeného ohně nebo zdrojů tepla a na několik minut vyvětrejte místnost.

ČIŠTĚNÍ A ÚDRŽBA

- Před čištěním vypněte a vypojte přístroj. Mrazák by se měl čistit pravidelně.
- Nikdy na čištění nepoužívejte kovové (ani ostré) předměty.
- Nepoužívejte agresivní čisticí prostředky.
- Vnitřek mrazáku čistěte vlhkým hadrem a saponátem. Poté všechny plochy omyjte čistou vodou a osušte suchým hadrem.
- Nahromadění prachu na zadní straně přístroje může způsobit, že přístroj nebude fungovat optimálně a spotřebuje více. Je doporučeno alespoň jednou ročně opatrně (měkkým kartáčkem) očistit prach ze zadní strany spotřebiče.



ODMRAZOVÁNÍ

Pokud je uvnitř mrazáku viditelný kus ledu/námraza, tak je potřeba přístroj odmrazit.

Rozmrazování zabere několik hodin.

Přístroj vypněte, odpojte z el. sítě a otevřete dveře. Přístroj nebude chladit a začne samovolně odtávat. Doporučujeme, abyste pod okraj přístroj umístili hadr, který pojme vodu roztáté námrazy. Jakmile celý vnitřek přístroj úplně rozmrzne, můžete vše otřít, vysušit a znovu připravit na zapnutí.

Poznámka:

K odstranění ledu/námrazy nikdy nepoužívejte ostré nebo špičaté předměty.

Spotřebič obsahuje uzavřený okruh s chladicím plynem. Pokud dojde k náhodnému proražení nebo úniku, tak přístroj nebude fungovat. Na mechanicky poškozený chladicí okruh se nevztahuje záruka.

Pokud se zařízení delší dobu nepoužíváte, vypněte ho a vypojte ze zásuvky.

Dveře nechejte částečně otevřené, aby se zabránilo tvorbě plísní a zápachu.

Důležité rady a tipy

- Nikdy do mrazáku nedávejte teplé jídlo.
- Všechny nápoje by měly být uchovávány v uzavřených nádobách.
- Potraviny, které budou v lednici uloženy delší dobu, tak by měly být zakryté nebo uchovávané ve uzavíratelných nádobách.
- Nikdy nezamrazujte zkažené nebo prošlé potraviny
- Zajistěte, aby mrazák nebyl příliš plný. Jinak nelze potraviny dostatečně rychle zamrazit.
- Dveře otevírejte pouze v případě potřeby.
- Není určeno pro venkovní použití, například při kempování (nebo stan).

Manipulace s přístrojem

- Pokud se přístroj z jakéhokoli důvodu vypne, počkejte 10 minut, než jej znovu zapnete.
- Před opětovným zapnutím spotřebiče je nutné nejprve nechat usadit tlak/chladivo v okruhu.
- Před stěhováním přístroj vypněte a vytáhněte zástrčku ze zásuvky. Odstraňte všechny potraviny. Vyjměte nebo zajistěte všechny pohyblivé části (zásuvky atd.) , aby nedošlo k úrazu.
- Přístroj přemístěte a postavte ho na své místo, vyrovnejte. Pokud byl přístroj během stěhování nakloněn (i když jen na velmi krátkou dobu) raději ho před opětovným zapnutím nechte v klidu (ve svislé poloze) – doporučuje se 2-4 hodiny
- Přístroj používá jako chladivo isobutan (R600a). Přestože je R600a ekologický chladicí plyn, tak i přesto je výbušný. Buďte proto velmi opatrní, aby nedošlo k poškození chladicího okruhu. V případě netěsnosti nebo proražení chladicího okruhu je potřeba odstranit mrazák z dosahu ohně nebo zdrojů tepla. Je potřeba na několik minut vyvětrat místnost, kde byl spotřebič umístěn.

PROBLÉMY A MOŽNÉ ŘEŠENÍ

Problém	Případné řešení
Přístroj nefunguje.	Přístroj nemá napájení. Zkontrolujte, zda napájení ze sítě funguje. Zkontrolujte, zda je kabel zapojen do funkční zásuvky Zkontrolujte, zda má zásuvka správné parametry. Ujistěte se, že termostat není na 0.
Chladnička dostatečně nechladí.	Jsou dveře správně zavřené? Nedali jste dovnitř teplé potraviny? V tom případě vychlazení trvá déle. Příliš často nebo na dlouho dobu jste otevírali dveře. Zařízení se nachází v blízkosti zdroje tepla nebo na přímém slunečním světle.
Zařízení vydává podivné zvuky.	Přístroj není ve vodorovné poloze. Přístroj je přitisknutý přímo na stěnu nebo jiný předmět o který vibruje. Zkontrolujte správné umístění přístroje.

DOMO[®]
ELEKTRO **CZ**
WWW.DOMO-ELEKTRO.CZ